

COPYRIGHT © Hangzhou EZVIZ Software Co., Ltd. Všechna práva vyhrazena.

Jakékoli a veškeré informace, včetně, mimo jiné, textů, obrázků a grafů, jsou vlastnictvím společnosti Hangzhou EZVIZ Software Co., Ltd. (dále uváděno jako „EZVIZ“). Žádnou část tohoto návodu k obsluze (dále uváděného jako „návod“) ani návod jako celek nelze bez předchozího písemného souhlasu společnosti EZVIZ jakýmkoli způsobem reprodukovat, měnit, překládat ani šířit. Pokud není jinak výslovně uvedeno, společnost EZVIZ neposkytuje ve vztahu k návodu žádné záruky ani ujistění, a to ani výslovné, ani vyplývající.


Informace o tomto návodu

V návodu jsou obsaženy pokyny k používání a obsluze výrobku. Obrázky, schémata, snímky a veškeré ostatní zde uvedené informace slouží pouze jako popis a vysvětlení. Informace obsažené v tomto návodu podléhají vzhledem k aktualizacím firmwaru nebo z jiných důvodů změnám bez upozornění. Nejnovější verzi naleznete na webových stránkách ezviz™ (<http://www.ezviz.com>).

Záznam revizí

Nové vydání – Květen 2022

Prohlášení o ochranných známkách

EZVIZ™, ™, a ostatní ochranné známky a loga společnosti EZVIZ jsou vlastnictvím společnosti EZVIZ v různých jurisdikcích. Ostatní níže uvedené ochranné známky a loga jsou vlastnictvím příslušných vlastníků.

Prohlášení o vyloučení odpovědnosti

POPISOVANÝ VÝROBEK JE DO MAXIMÁLNÍHO ROZSAHU POVOLENÉHO PŘÍSLUŠNÝMI ZÁKONY SPOLU SE SVÝM HARDWAREM, SOFTWAREM A FIRMWAREM POSKYTOVÁN „TAK, JAK JE“ SE VŠEMI SVÝMI ZÁVADAMI A CHYBAMI A SPOLEČNOST EZVIZ NEPOSKYTUJE ŽÁDNÉ ZÁRUKY, VÝSLOVNĚ VYJÁDRĚNÉ ANI VYPLÝVAJÍCÍ, VČETNĚ, ALE NIKOLI VÝHRADNĚ, PRODEJNOSTI, USPOKOJIVÉ KVALITY, VHODNOSTI PRO URČITÝ ÚČEL A BEZ NEOPRÁVNĚNÉHO ZÁSAHU DO PRÁV TŘETÍ STRANY. V ŽÁDNÉM PŘÍPADĚ NEBUDE SPOLEČNOST EZVIZ, JEJÍ ŘEDITELÉ, MANAŽEŘI, ZAMĚSTNANCI ANI ZÁSTUPCI ZODPOVĚDNÍ ZA JAKÉKOLI ZVLÁŠTNÍ, NÁSLEDNÉ, NÁHODNÉ NEBO NEPŘÍMÉ ŠKODY, VČETNĚ, MIMO JINÉ, ŠKOD ZE ZTRÁTY OBCHODNÍHO ZISKU, PŘERUŠENÍ OBCHODNÍ ČINNOSTI NEBO ZE ZTRÁTY DAT NEBO DOKUMENTACE VE SPOJENÍ S POUŽÍVÁNÍM TOHOTO VÝROBKU, A TO ANI V PŘÍPADĚ, ŽE SPOLEČNOST EZVIZ BYLA NA MOŽNOST TAKOVÝCHTO ŠKOD UPOZORNĚNA.

DO MAXIMÁLNÍHO ROZSAHU POVOLENÉHO PŘÍSLUŠNÝMI ZÁKONY NEBUDE V ŽÁDNÉM PŘÍPADĚ CELKOVÁ ODPOVĚDNOST SPOLEČNOSTI EZVIZ PŘESAHOVAT PŮVODNÍ KUPNÍ CENU PRODUKTU. SPOLEČNOST EZVIZ NENESE ŽÁDNOU ODPOVĚDNOST ZA ZRANĚNÍ OSOB ANI ŠKODY NA MAJETKU, KTERÉ VZNIKLY NÁSLEDKEM VÝPADKU POUŽÍVÁNÍ PRODUKTU NEBO UKONČENÍ SLUŽEB ZPŮSOBENÝMI: A) NESPRÁVNOU INSTALACÍ NEBO JINÝM NEŽ POŽADOVANÝM POUŽÍVÁNÍM; B) OCHRANOU NÁRODNÍCH ZÁJMŮ NEBO VEŘEJNÉHO ZÁJMU; C) VYŠŠÍ MOCÍ; D) VÁMI NEBO TŘETÍ STRANOU VČETNĚ, ALE NIKOLI VÝHRADNĚ, V DŮSLEDKU POUŽÍVÁNÍ MIMO JINÉ PRODUKTŮ, SOFTWARE A APLIKACÍ TŘETÍ STRANY.

POUŽÍVÁNÍ VÝROBKŮ S PŘÍSTUPEM NA INTERNET JE ZCELA NA VAŠE VLASTNÍ RIZIKO. SPOLEČNOST EZVIZ NENESE ŽÁDNOU ZODPOVĚDNOST ZA NEOBÝKLÉ FUNGOVÁNÍ, ÚNIK OSOBNÍCH ÚDAJŮ ANI JINÉ ŠKODY VYPLÝVAJÍCÍ Z KYBERÚTOKU, ÚTOKU HACKERŮ, NAPADENÍ VIRY NEBO JINÝCH BEZPEČNOSTNÍCH RIZIK INTERNETU. SPOLEČNOST EZVIZ VŠAK V PŘÍPADĚ POTŘEBY POSKYTNE OKAMŽITOU TECHNICKOU PODPORU. ZÁKONY TÝKAJÍCÍ SE SLEDOVÁNÍ A ZÁKONY TÝKAJÍCÍ SE OCHRANY ÚDAJŮ SE LIŠÍ DLE JURISDIKCE. PŘED POUŽÍVÁNÍM TOHOTO VÝROBKU SI PŘEČTĚTE VŠECHNY PŘÍSLUŠNÉ ZÁKONY VAŠÍ JURISDIKCE, ABYSTE ZAJISTILI, ŽE POUŽÍVÁNÍ JE V SOULADU S PŘÍSLUŠNÝMI ZÁKONY. SPOLEČNOST EZVIZ NEPONESE ŽÁDNOU ZODPOVĚDNOST V PŘÍPADĚ, ŽE SE TENTO VÝROBEK POUŽÍVÁ K NELEGÁLNÍM ÚČELŮM.

V PŘÍPADĚ JAKÉHOKOLI ROZPORU MEZI VÝŠE UVEDENÝM A PŘÍSLUŠNÝMI ZÁKONY PLATÍ DRUHÉ ZMÍNĚNÉ.

Obsah

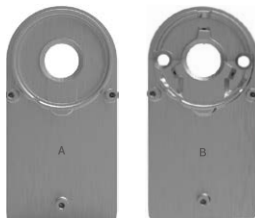
Pokyny	1
Obsah balení	1
Přehled	2
1. Uzamknout.....	2
2. Dveřní senzor	3
Instalace aplikace EZVIZ	3
Pokyny k montáži	4
1. Montáž montážní desky	5
2. Vkládání klíče do zámku	7
3. Montáž těla zámku	7
4. Vložení baterií	8
Přidání zámku do aplikace EZVIZ	9
1. Přidání zámku do aplikace EZVIZ	9
2. Kalibrace zámku.....	10
3. Montáž dveřního senzoru	11
4. Dokončení montáže.....	12
Správa klíče Bluetooth	13
1. Přidání klíčů Bluetooth	13
2. Správa klíčů Bluetooth.....	13
Správa příslušenství	13
1. Přidání příslušenství.....	13
2. Správa příslušenství	14
Správa karet a hesel	14
1. Klávesnice pro hesla.....	14
2. Klávesnice pro karty a hesla	14
Používání zámku	14
1. Odemčení	14
2. Uzamknout.....	15
3. Provoz a správa	15
Ovládání v aplikaci EZVIZ	17
1. Domovská stránka.....	17
2. Nastavení.....	17
Údržba	19
1. Každodenní údržba.....	19
2. Nejčastější dotazy	19

- Montáž chytrého zámku EZVIZ (dále označovaného jako „zámek“) ovlivňuje jeho normální fungování a životnost. Doporučuje se svěřit montáž profesionálním pracovníkům.
- Zámek je určen k používání pouze ve vnitřních prostorech.
- V případě malování se doporučuje zámek vyjmout a namontovat zpět až po vymalování, aby se předešlo poškození zámku a snížení jeho životnosti.
- Upozorňujeme, že dezinfekční prostředky mohou těleso zámku poškodit.
- Pokud po nějaké době dojde ke snížení napětí baterií, zobrazí se alarm nízkého stavu nabití baterií. Baterie včas vyměňte a dbejte přitom na vložení se správnou polaritou.
- Pokud z domu odjízdit na delší dobu nebo nebudete delší dobu zámek používat, je třeba k zajištění dlouhé životnosti zámku vyjmout baterie.
- Zkontrolujte, zda lze dveře odemknout zvenku v případě, že je zevnitř vložen klíč.
- Zámek má kapacitu k uložení až 50 klíčů Bluetooth, 50 hesel a 50 karet.

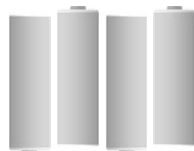
Obsah balení



Chytrý zámek 1×



Montážní deska 2×



Baterie velikosti AA 4×



Šestihranný klíč 1×



Křížový šroubovák 1×



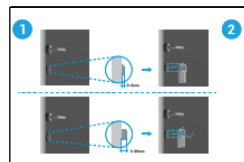
Sada šroubů 1×



Dveřní senzor 1×



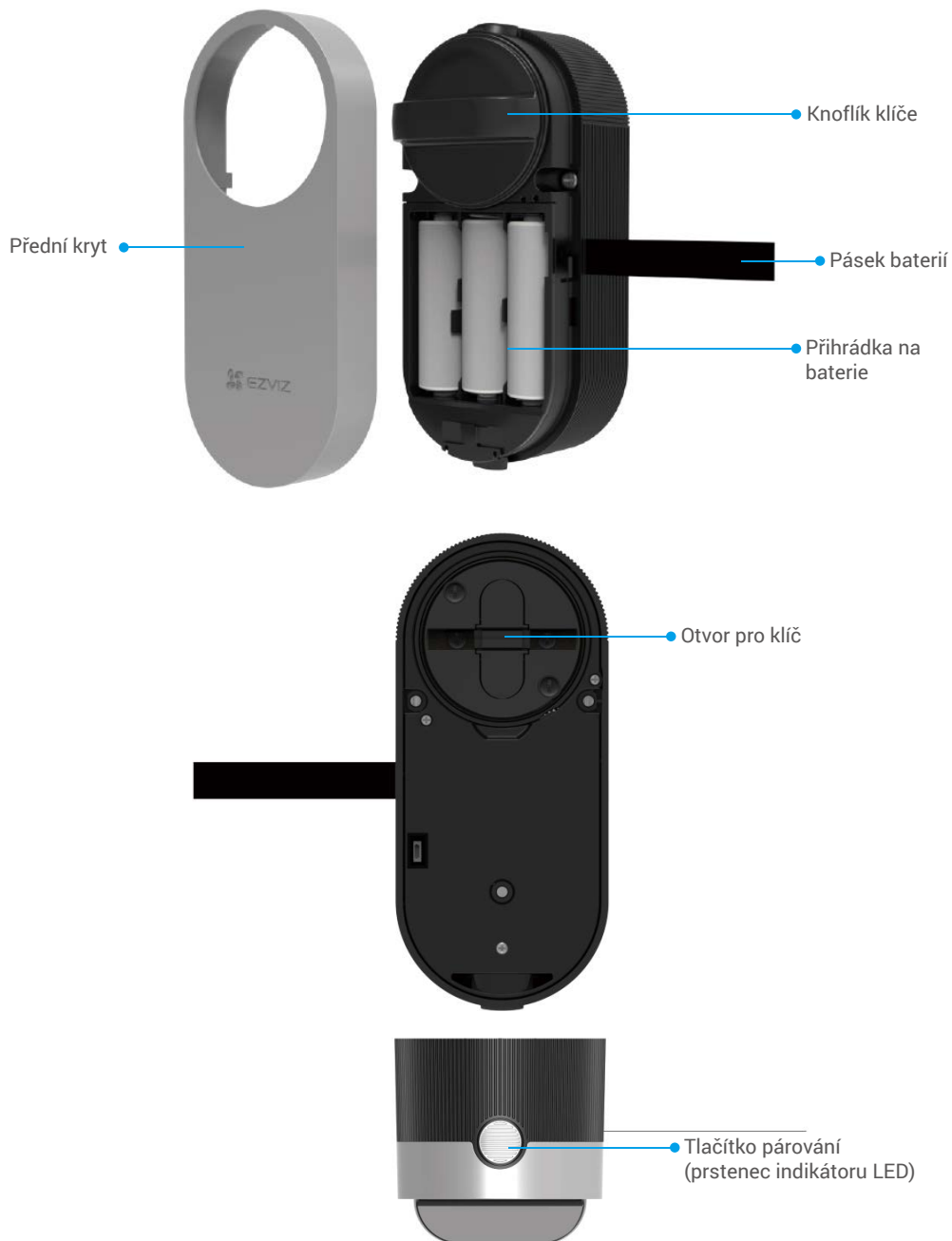
Stručná příručka 1×










Návod k montáži 1×



Zákonné informace 1×



Název	Popis
Pásek baterií	<ul style="list-style-type: none"> Když vkládáte baterie do prostoru pro baterie, vložte pod ně pásek. Až budete potřebovat baterie vyměnit, zatáhněte za pásek a baterie vyskočí.
Tlačítko párování	<ul style="list-style-type: none"> Jedním stisknutím odemknete/zamknete zámek. Při inicializaci provedete stisknutím a podržením tlačítka po dobu 3 sekund přidání do aplikace EZVIZ. Stiskněte tlačítko párování a podržte jej stisknuté po dobu 3 s. Jakmile uslyšíte pípnutí „Di“, přešel zámek do režimu přidávání. Vyjměte baterie, stiskněte tlačítko párování a podržte jej stisknuté a pak vraťte baterie zpět. Stiskněte tlačítko párování a podržte jej stisknuté po dobu 5 s, dokud nebude prstenec indikátoru LED svítit trvale oranžově. Znamená to, že hodnoty všech parametrů jsou obnoveny na tovární nastavení.
Prstenec indikátoru LED	<ul style="list-style-type: none">  Trvale oranžová: Dveře jsou odemčeny nebo inicializovány.  Pomalu bliká oranžová: Odemčení se nezdařilo.  Rychle bliká oranžová: Probíhá inicializace.  Svítí modrá: Došlo k úspěšnému uzamčení, kalibraci nebo přidání do aplikace EZVIZ.  Pomalu bliká modrá: Došlo k úspěšnému odemčení.  Rychle bliká modrá: Probíhá režim přidávání nebo kalibrace.

-  Indikátor LED bude blikat pouze při ovládání zámku.
- Obecně je zámek v režimu spánku a indikátor LED je zhasnutý.


2. Dveřní senzor

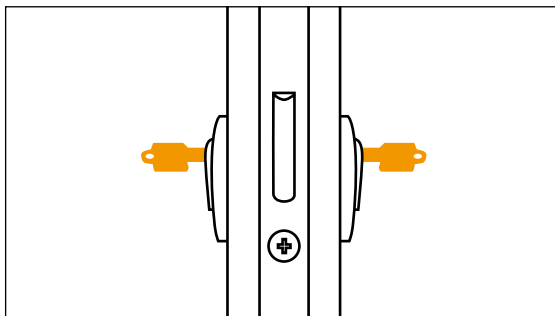


Instalace aplikace EZVIZ

- Připojte mobilní telefon k síti Wi-Fi (doporučeno).
- Zadáním textu „EZVIZ“ vyhledejte v obchodech App Store nebo Google Play™ aplikaci EZVIZ. Stáhněte ji a nainstalujte.
- Spusťte aplikaci a zaregistrujte svůj uživatelský účet EZVIZ.



-  Pokud jste aplikaci již používali, zajistěte, aby se jednalo o nejnovější verzi. Chcete-li zjistit, zda je dostupná aktualizace, přejděte do obchodu s aplikacemi a vyhledejte text „EZVIZ“.



i Zkontrolujte, zda lze dveře odemknout zvenku v případě, že je zevnitř vložen klíč.

Klepnutím na tlačítko  zhlédněte instalační video.

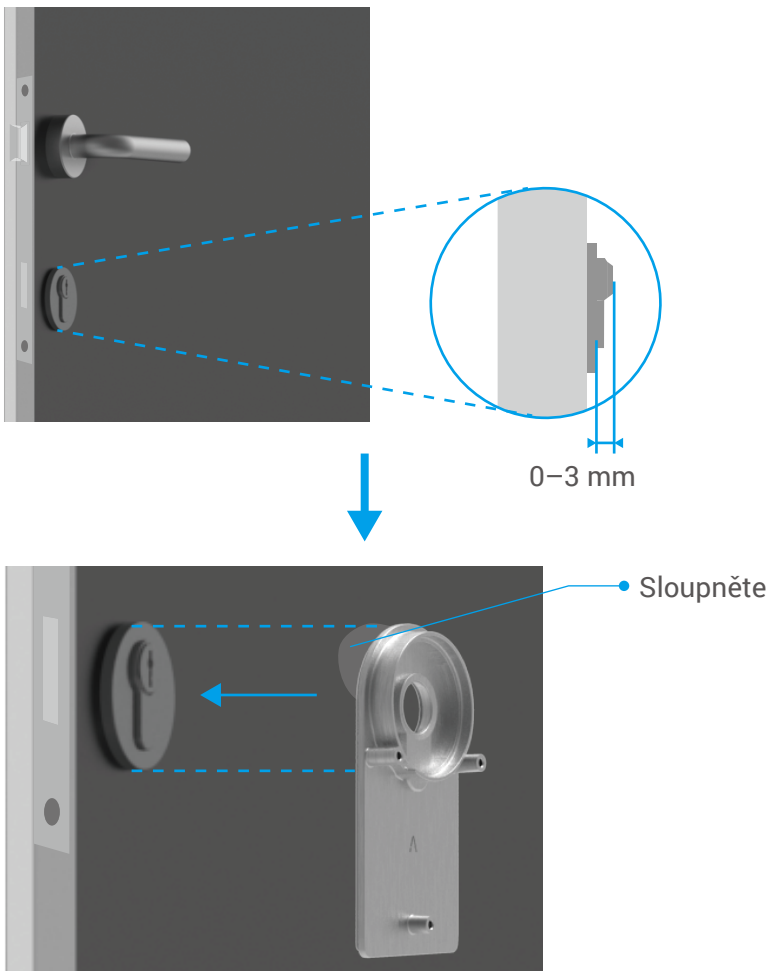


1. Montáž montážní desky

Zámek se montuje na vnitřní stranu stávající cylindrické vložky. V závislosti na cylindrické vložce lze vybírat ze dvou různých typů montážní desky:

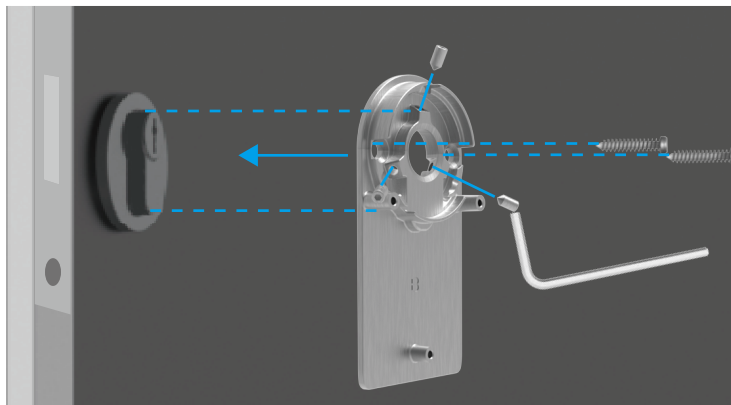
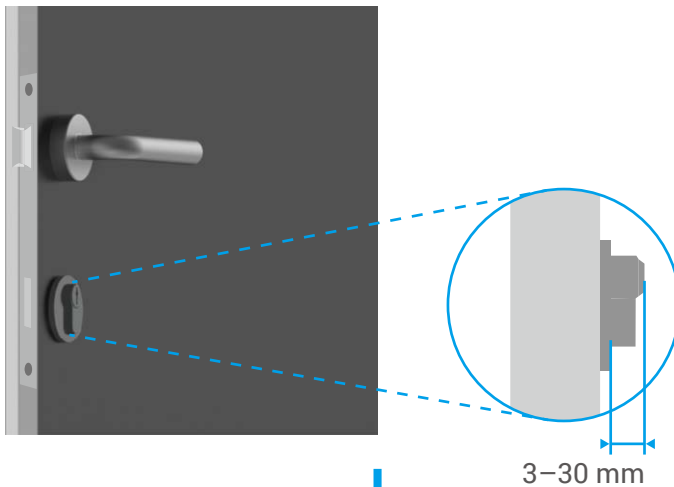
Montážní deska A

Vložka má na vnitřní straně dveří přesah méně než 3 mm: Zámek se lepí na dveře pomocí speciálních lepicích podložek.



Montážní deska B

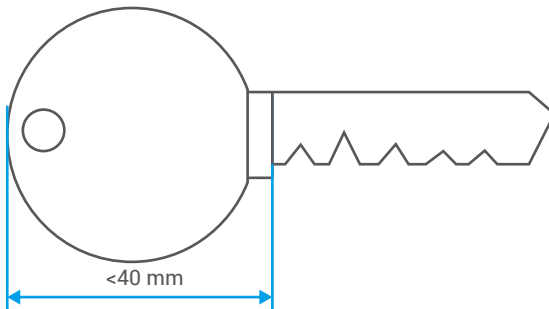
Vložka má na vnitřní straně přesah nejméně 3 mm: Pomocí dodaného šestihybného klíče připevněte montážní desku B pomocí šroubů ke vložce. Připevněte šrouby pečlivě, ale bez použití velké fyzické síly, abyste zabránili poškození vložky.



2. Vkládání klíče do zámku

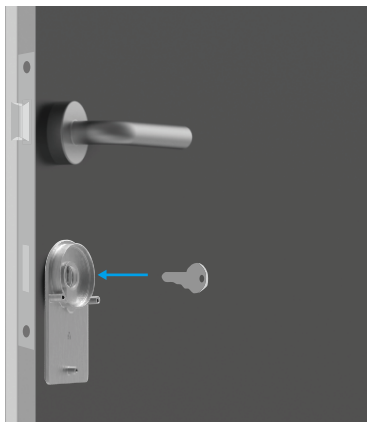
O zámku se předpokládá, že bude umožňovat bezklíčové otevírání dveří. Chcete-li, aby byl zámek kompatibilní s klíčem, musí být splněny následující podmínky:

- Klíč nesmí mít větší tloušťku než 5 mm.
- Délka hlavy klíče včetně krku musí být max. 40 mm, aby byl zámek kompatibilní. (Hlava klíče je ta část klíče, která se uchopuje při otevírání dveří. Hned následující část klíče po hlavě se nazývá krk.)
- Pokud je na klíč připevněna plastová krytka, díky které má klíč celkově tloušťku větší než 5 mm, musí se tato krytka sejmut. Tato krytka zvyšuje tloušťku klíče, díky čemuž pak nelze vložit trn do zámku.



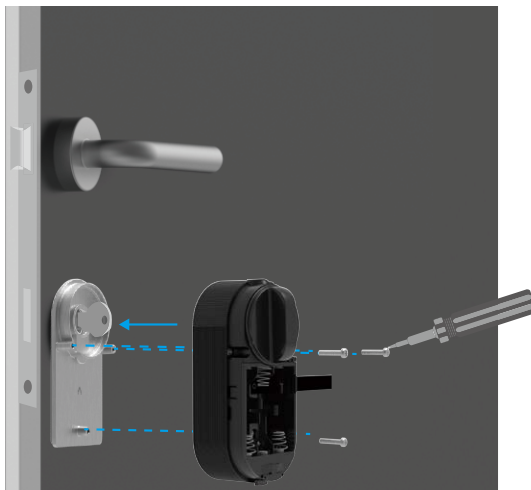
i Na tvaru hlavy klíče vůbec nezáleží. Může být kulatý, hranatý i oválný.

Vložte dle níže uvedeného obrázku klíč do otvoru pro klíč (jako příklad je uvedena montážní deska A):



3. Montáž těla zámku

Pomocí dodaného křížového šroubováku připevněte pomocí tří šroubů (PM3×16) tělo zámku k montážní desce (zde je jako příklad uvedena montážní deska A).



4. Vložení baterií

Vložte do otvoru pro baterie 4 baterie velikosti AA. Při vkládání baterií dbejte na správné vložení dle kladného a záporného pólu. Zajistěte, aby byl pásek baterií na spodní části prostoru pod bateriemi.

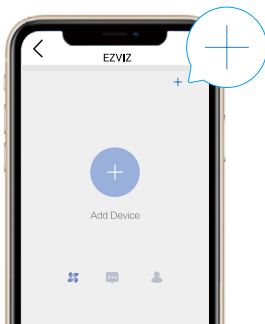


i Uložte přední kryt stranou pro budoucí použití.

- i** Rozhraní aplikace se může lišit v závislosti na aktualizaci verze. Rozhodující je rozhraní aplikace instalované v telefonu.

1. Přidání zámku do aplikace EZVIZ

1. Přihlaste se v aplikaci EZVIZ ke svému účtu a klepněte na ikonu přidávání zařízení. Poté se zobrazí rozhraní pro skenování kódu QR.



2. Naskenujte kód QR ze zadní části předního krytu.



3. Stiskněte tlačítko párování a podržte jej stisknuté po dobu 3 s. Jakmile uslyšíte pípnutí „Di“, přešel zámek do režimu přidávání. Jakmile začne prsteneček indikátoru rychle modře blikat, je povolena funkce Bluetooth a zámek přechází do režimu přidávání, který bude trvat 2 minuty.

- i**
- Ověřte, zda je zámek ve stavu inicializace. Pokud není, vyjměte baterie zámku, stiskněte tlačítko párování a podržte jej stisknuté a pak vraťte baterie zpět. Stiskněte tlačítko párování a podržte jej stisknuté po dobu 5 s, dokud nebude prsteneček indikátoru LED svítit trvale oranžově. Znamená to, že hodnoty všech parametrů jsou obnoveny na tovární nastavení.
 - Během konfigurace přidávání si aplikace EZVIZ může vyžádat oprávnění funkce Bluetooth k vyhledávání, přidávání a používání zařízení Bluetooth. Klepnutím na možnost Ano udělíte toto oprávnění.

4. Umístěte telefon do blízkosti zámku. Až to bude třeba, zadejte kód správy. Kód správy je na zadní části předního krytu.



- i • Po přidání konfigurace se z důvodu zabezpečení soukromí doporučuje kód správy změnit.
- Doporučuje se uložit kód správy do telefonu. Pokud to povolíte, bude kód uložen k automatickému ověřování klíčů Bluetooth, karet a hesel, takže jej nebude nutné zadávat ručně.
- Pokud jste změnili telefon, ověřte kód správy znovu.

5. Postupováním podle aplikace dokončete přidání zámku do aplikace EZVIZ..

2. Kalibrace zámku

Automatická kalibrace

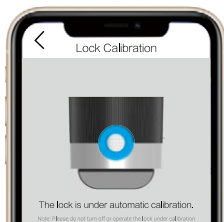
Po přidání zámku do aplikace EZVIZ je nutné podle průvodce na stránce kalibrovat stav montáže.

1. Otevřete dveře, ponechte zamykací střelku zataženou a klepněte na možnost Další krok.

- i Během automatické kalibrace zámek nevyplínejte ani jej neovládejte.

2. Probíhá-li u zámku automatická kalibrace, trpělivě počkejte.

Kalibrace je dokončena, když zůstane zamykací střelka zatažená a prstenec indikátoru LED bude trvale modře svítit.



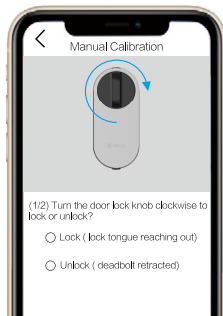
3. Zkontrolujte stav zamykací střelky.

Pokud není střelka zatažená, proveďte kalibraci znovu nebo přejděte do režimu ruční kalibrace, která je přesnější.

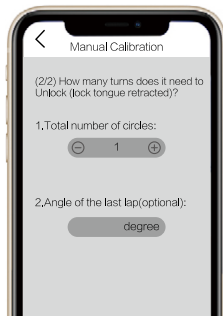
Ruční kalibrace

Postupujte podle průvodce na stránce a dokončete kalibraci ručně.

1. Zkontrolujte zámek a ověřte, zda se zamyká nebo odemyká, když se otočí knoflíkem zámku dveří ve směru hodinových ručiček.



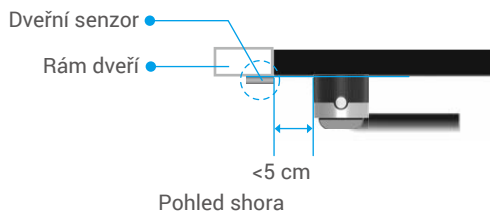
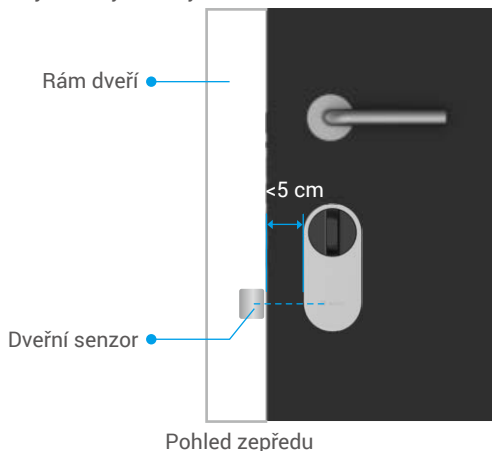
2. Otáčejte knoflíkem klíče a poznamenejte si počet otáček, které potřebuje k odemčení (zatažené zamykací střílce).



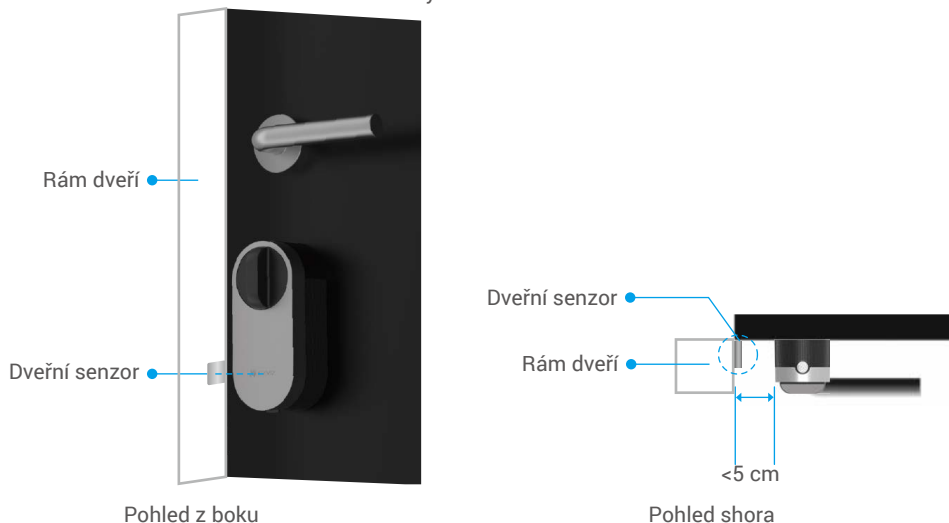
3. Montáž dveřního senzoru

Podle aplikace EZVIZ namontujte dveřní senzor.

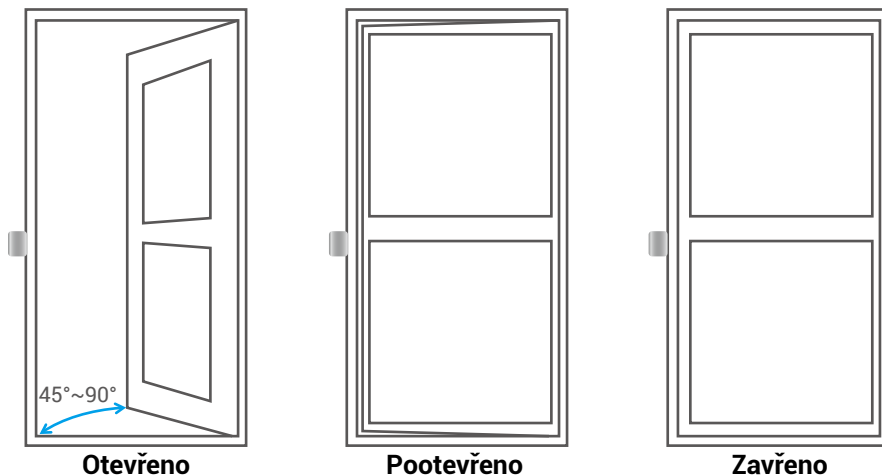
1. Stůjte mezi dveřmi a připevněte dveřní senzor k rámu dveří do blízkosti zámku. Je důležité, aby střed dveřního senzoru byl rovnoběžně s logem EZVIZ na krytu, jak je uvedeno na obrázku níže. Vzdálenost mezi dveřním senzorem a zámekm smí být max. 5 cm. Spodní části dveřního senzoru a zámku by měly být co nejdříve vzájemně vyrovnány.



- i** Pokud dveře vyčnívají za rám dveří, doporučuje se připevnit dveřní senzor na druhou stranu rámu dveří. Je důležité, aby střed dveřního senzoru byl rovnoběžně s logem EZVIZ na krytu, jak je uvedeno na obrázku níže. Vzdálenost mezi dveřním senzorem a zámkem smí být max. 5 cm.



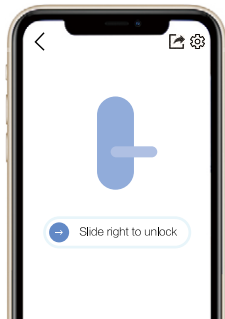
2. Nakalibrujte dveřní senzor podle tipů na stránce. Zámek dveří zaznamená 3 různé stavy dveřního senzoru a příslušně vyhodnotí, zda jsou dveře otevřené nebo zavřené.



4. Dokončení montáže

- i** • Pokud jste si již zakoupili příslušenství v podobě klávesnice, klepněte a vytvořte s ním vazbu. Podrobné informace viz kapitola **Správa příslušenství**.
- Pokud nemáte klávesnici jako příslušenství, je montáž zámku hotova.

Po dokončení montáže můžete dveře odemkat v aplikaci EZVIZ z jejich vnější strany. Spustíte aplikaci EZVIZ, klepněte na zámek a k odemčení posuňte prst doprava, viz obrázek níže.



Správa klíče Bluetooth

1. Přidání klíčů Bluetooth

Je možné přidat klíče Bluetooth pro vaši rodinu nebo hosty, aby si mohly dveře otevírat v aplikaci EZVIZ.

Jsou k tomu nutné následující podmínky:

1. Ujistěte se, že si vaše rodina nebo hosté aplikaci nainstalovaly a přihlásily se do ní.
2. Ovládejte aplikaci EZVIZ v blízkosti zámku.

Vy proveďte následující kroky:

1. Klepněte na možnost Správa klíče Bluetooth a pak Přidat klíče Bluetooth. Zadejte účet EZVIZ rodiny nebo hostů.
2. Nastavte název své rodiny nebo hostů a klepněte na možnost Další krok.
3. Nastavte dobu platnosti a klepněte na možnost Další krok.
4. Získejte kód párování Bluetooth a řekněte jej rodině nebo hostům.

S dokončením následující operace své rodině nebo hostům pomozte.

1. Rodina nebo hosté přijmou zařízení na svých telefonech.
2. Aktualizujte domovskou stránku, vyhledejte kartu zámku a klepnutím na ni ji otevřete.
3. Umístěte telefon rodiny nebo hostů do blízkosti zámku a k ověření zadejte kód párování Bluetooth. Po ověření lze úspěšně vytvořit vazbu s telefonem a telefon bude podporovat funkci odemykání.

- Umístěte telefon do blízkosti zámku a zkontrolujte, zda je telefon připojen k zámku pomocí funkce Bluetooth.
- Zkontrolujte, zda je kód správy správný.
- Zkuste to znovu od kroku 1.

2. Správa klíčů Bluetooth

Spusťte v dosahu funkce Bluetooth aplikaci EZVIZ a zkontrolujte, zda je telefon připojen k zámku pomocí funkce Bluetooth. Klepněte za jejich názvem na tlačítko Více. Můžete nastavit dobu platnosti nebo klíč Bluetooth odstranit.

Správa příslušenství

Zakupte si samostatně klávesnici pro hesla nebo klávesnici pro karty a hesla.

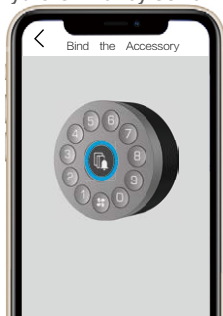
1. Přidání příslušenství

- Ověřte, zda je příslušenství ve stavu inicializace. Pokud není, vyjměte baterie příslušenství, stiskněte tlačítko potvrzení a podržte jej stisknuté a pak vraťte baterie zpět. Stiskněte tlačítko potvrzení a podržte jej stisknuté po dobu 5 s, dokud nebude prstenec indikátoru LED červeně blikat. Znamená to, že hodnoty všech parametrů jsou obnoveny na tovární nastavení.

Záмок může vytvořit vazbu pouze s jednou klávesnicí pro hesla nebo klávesnicí pro karty a hesla. Postup je

stejný.

1. Spusťte v dosahu funkce Bluetooth aplikaci EZVIZ a zkontrolujte, zda je telefon připojen k zámku pomocí funkce Bluetooth.
2. Klepněte na zámek a vyberte možnost Nastavení -> Správa příslušenství a zvolte typ příslušenství. Zde je jako příklad uvedena klávesnice pro hesla.
3. Stiskněte tlačítko Potvrdit a podržte jej stisknuté po dobu 3 sekund, dokud nezačne prsteneček indikátoru LED modře blikat. Klávesnice je připravena na vytvoření vazby se zámekem.



4. Podle průvodce aplikace přidejte klávesnici.

Po úspěšném vytvoření vazby s příslušenstvím přejde aplikace EZVIZ automaticky na stránku klávesnice.

- Pokud se vytvoření vazby nezdaří, zkontrolujte, zda je příslušenství v blízkosti zámku.
- Pokud se vytvoření vazby nezdaří, opakujte postup od kroku 1.

2. Správa příslušenství

Spusťte v dosahu funkce Bluetooth aplikaci EZVIZ a zkontrolujte, zda je telefon připojen k zámku pomocí funkce Bluetooth. Klepněte na zámek a vyberte možnost Nastavení -> Správa příslušenství. Na této stránce můžete spravovat hesla (podrobné informace naleznete v kapitole **Správa karet a hesel**), rušit vazby a upgradovat klávesnici.

Správa karet a hesel

1. Klávesnice pro hesla

Spusťte v dosahu funkce Bluetooth aplikaci EZVIZ a zkontrolujte, zda je telefon připojen k zámku pomocí funkce Bluetooth. Klepněte na zámek a vyberte možnost Nastavení -> Správa příslušenství -> Správa hesel. Postupováním podle průvodce aplikace můžete spravovat hesla.

2. Klávesnice pro karty a hesla

Spusťte v dosahu funkce Bluetooth aplikaci EZVIZ a zkontrolujte, zda je telefon připojen k zámku pomocí funkce Bluetooth. Klepněte na zámek a vyberte možnost Nastavení -> Správa příslušenství -> Správa karet a hesel. Postupováním podle průvodce aplikace můžete spravovat hesla a karty.

- Z důvodu zabezpečení soukromí mějte karty u sebe.

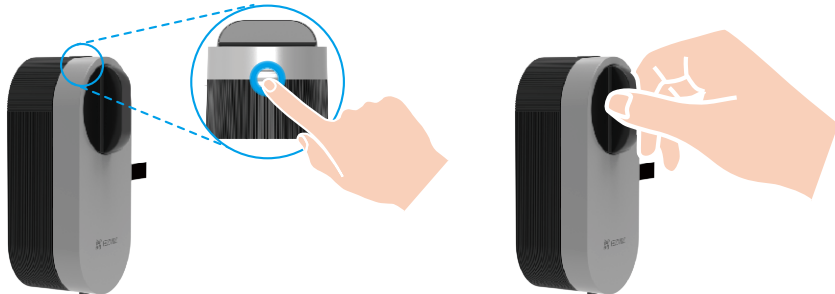
Používání zámku

1. Odemčení

Odemčení zevnitř

Stiskněte tlačítko párování zámku a indikátor LED začne rychle modře blikat. Jakmile se jeho barva změní na

trvale svítící oranžovou, znamená to, že je zámek odemčený.



Odemčení zvenku



Odemčení pomocí aplikace



Odemčení heslem



Odemčení kartou



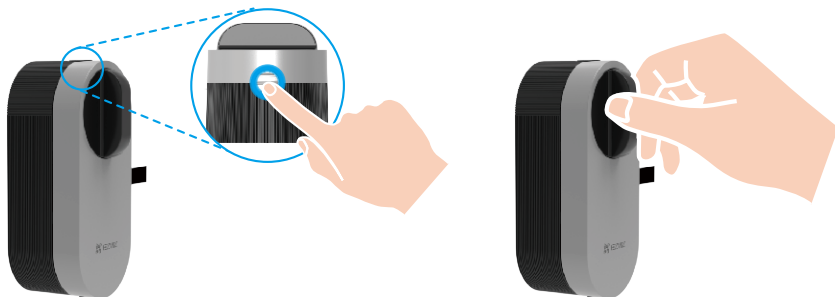
Odemčení klíčem

- Odemčení kartou/heslem vyžaduje používání příslušenství (prodává se samostatně).
- K odemknutí klíčem je nutná nastavitelná vložka (prodává se samostatně).

2. Uzamknout

Zamčení zevnitř

Stiskněte tlačítko párování zámku. Jakmile začne indikátor LED svítit trvale modře, znamená to, že je zámek zamčený.



Zamčení zvenku



Časované zamčení



Zamčení pomocí aplikace



Automatické zamčení



Zamčení klíčem

- K funkci automatického zamykání je vyžadováno používání dveřního senzoru. Podrobné informace naleznete v kapitole **Přidání zámku do aplikace EZVIZ -> Montáž dveřního senzoru**.
- K zamknutí klíčem je nutná nastavitelná vložka (prodává se samostatně).

3. Provoz a správa

Režim připojení Bluetooth

Zámek nabízí 3 různé režimy připojení Bluetooth, aby bral v úvahu rychlou reakci a spotřebu energie. V aplikaci můžete nastavení upravit podle potřeby.

1. Spusťte v dosahu funkce Bluetooth aplikaci EZVIZ a zkontrolujte, zda je telefon připojen k zámku pomocí funkce

Bluetooth.

CZ

2. Klepněte na zámek a vyberte možnost Nastavení -> Režim připojení Bluetooth a nastavte režim podle potřeby.

Vložení baterií

Vložení baterií: Stiskněte tlačítko na spodní části a sejměte přední kryt. Zatáhněte za pásek a baterie vyskočí. Vložte do prostoru pro baterie 4 baterie velikosti AA a pak zatlačte kryt prostoru pro baterie zpět.



- Vložte baterie správného typu, abyste zabránili nebezpečí výbuchu.
- Pokud baterie nebudete delší dobu používat, vyjměte je z prostoru pro baterie.
- Nekombinujte současně nové a použité baterie.
- Neumísťujte póly baterie (+) a (-) obráceně.
- Použité baterie zlikvidujte v souladu s místními předpisy na ochranu životního prostředí.

Obnovení továrního nastavení

Vyjměte baterie, stiskněte tlačítko párování a podržte jej stisknuté a pak vraťte baterie zpět. Stiskněte tlačítko párování a podržte jej stisknuté po dobu 5 s, dokud nebude prstenec indikátoru LED svítit trvale oranžově. Znamená to, že hodnoty všech parametrů jsou obnoveny na tovární nastavení.

Alarmy

- V aplikaci EZVIZ lze alarm odmítnout.

Alarm uzamčení systému

Pokud dojde k zadání špatného hesla nebo karty 5krát během 5 minut, systém se na dobu 3 minut uzamkne.

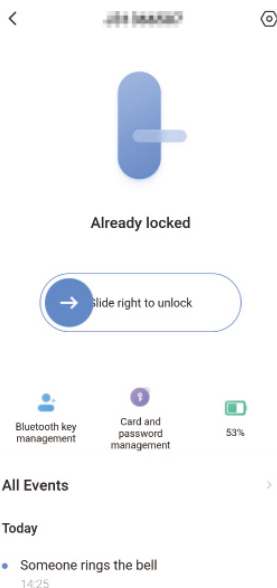
3. Alarm při nízkém stavu nabití baterií

Při napětí baterií nižším než 18 % vás na výměnu baterií upozorní hlasová výzva.

i Rozhraní aplikace se může lišit v závislosti na aktualizaci verze. Rozhodující je rozhraní aplikace instalované v telefonu.

1. Domovská stránka

Když spustíte aplikaci EZVIZ a klepnete na zámek, můžete na domovské stránce zámek zobrazit a spravovat podle potřeby.



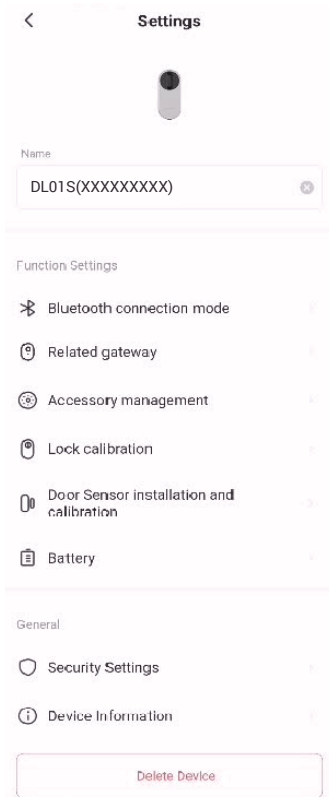
 Posunutím prstu doprava zámek odemknete.

Správa klíče Bluetooth Klepnutím budete spravovat klíče Bluetooth rodiny nebo hostů.

Stav nabití baterií Slouží ke kontrole stavu nabití baterií zámku.

Všechny události Slouží ke kontrole všech událostí, které se se zámek staly.

2. Nastavení



Parametr	Popis
Režim připojení Bluetooth	Vyberte rychlost Bluetooth mezi telefonem a zámkem. Zámek má nejdelsí výdrž baterie v režimu nízké rychlosti.
Související brána	Zde lze nastavit souvislost brány.
Správa příslušenství	Spravujte karty a hesla navázaného příslušenství.
Kalibrace zámku	Pokud není automatická kalibrace přesná, můžete zkusit ruční kalibraci.
Instalace a kalibrace dveřního senzoru	Instalaci dveřního senzoru dokončete podle průvodce.
Baterie	Zkontrolujte výdrž baterie zámku.
Nastavení zabezpečení	<ul style="list-style-type: none"> Časované zamknutí: Je-li možnost povolena, zámek se po uplynutí nastaveného času po odemknutí automaticky uzamkne. Režim soukromí: Je-li možnost povolena, bude možné dveře odemknout pouze pomocí mechanického klíče a zámek zůstane tichý. Zkontrolujte, zda byl zámek automaticky odemknut. Zamykání pokus-omyl: Je-li možnost povolena a dojde během 5 minut k 5 chybám odemknutí, bude systém po dobu 3 minut uzamčen a k odemknutí nebude možné použít elektronický klíč. Uložte kód správy: Je-li možnost povolena, bude se k automatickému ověřování ukládat kód klíčů Bluetooth, karet a hesel, takže jej nebude nutné zadávat ručně. Změňte kód správy: V případě potřeby lze kód správy změnit.
Informace o zařízení	Zde můžete najít informace o zařízení.
Odstranit zařízení	Klepnutím odstraníte zařízení z aplikace EZVIZ.

1. Každodenní údržba

- Chraňte zámek před kontaktem s korozivními materiály. Může dojít k jeho poškození a ztrátě lesku.
- Při nízkém napětí baterií je okamžitě vyměňte, abyste zajistili normální fungování zámku. Při výměně baterií dbejte na správné vložení dle kladného a záporného pólu.
- Pokud zámek zasekává nebo nedrží ve správné poloze, požádejte o kontrolu odborníka.
- Na otáčivou část zámku používejte mazivo, aby otáčení bylo plynulé a prodloužila se životnost.
- Doporučuje se kontrolovat zámek každých šest měsíců nebo jeden rok, zda se neuvolnily šrouby.
- Pravidelně (jednou za rok nebo šest měsíců) nanášejte na cylindrickou vložku zámku malé množství grafitového prášku nebo prášku z tužek, abyste zajistili hladké vkládání a vyjímání klíče. V případě, že mazivo ulpívá na pružině stavítka, žádné mazivo nenanášejte.

2. Nejčastější dotazy

Problém	Příčina	Řešení
Dveře se pomocí ověření klíčem Bluetooth, aplikací, heslem nebo kartou neotevírají úspěšně.	Problém s montáží zámku.	Požádejte o kontrolu zámku odborníka.
	Vzdálenost mezi zámkem a příslušenstvím je příliš velká.	Zkontrolujte, zda je příslušenství v blízkosti zámku.
	Baterie jsou slabé.	Vyměňte baterie zámku nebo příslušenství.
	Platnost klíče Bluetooth vypršela. Platnost hesla nebo karty vypršela.	Použijte jiný způsob otevření.
Ověřování heslem nebo kartou bylo úspěšné, ale motor nefunguje a dveře nelze otevřít.	Došlo k závadě mechanického klíče uvnitř zámku.	Zkontrolujte zámek a vyměňte poškozené součásti.
	Došlo k závadě motoru.	
Není žádná odezva klávesnice.	Baterie jsou vybité nebo nesprávně vloženy.	Odemkněte zámek pomocí aplikace nebo mechanického klíče a zkontrolujte baterie.
	Došlo k poškození klávesnice.	Požádejte odborníka, aby zámek po otevření dveří mechanickým klíčem zkontroloval.
Zámek zůstává otevřený a nelze jej normálně používat.	Jedná se o závadu součástí západky.	Požádejte o kontrolu zámku odborníka.
	Dveřní senzor nefunguje správně.	Nakalibrujte dveřní senzor znovu.
Kalibrovaný dveřní senzor funguje abnormálně a způsobuje selhání automatického zamykání po zavření dveří nebo abnormální zamknutí při otevření dveří.	Relativní poloha zámku a dveřního senzoru se změnila.	Zkontrolujte, zda jsou zámek a dveřní senzor pevně připevněny, a poté dveřní senzor zkalibrujte znovu.
	V blízkosti zámku dochází k rušení magnetického pole.	Až zkontrolujete, zda v okolním prostředí nedochází k rušení – náhlé změně magnetického pole, zkalibrujte dveřní senzor.

Další informace o zařízení naleznete na webu www.eviz.com/eu.